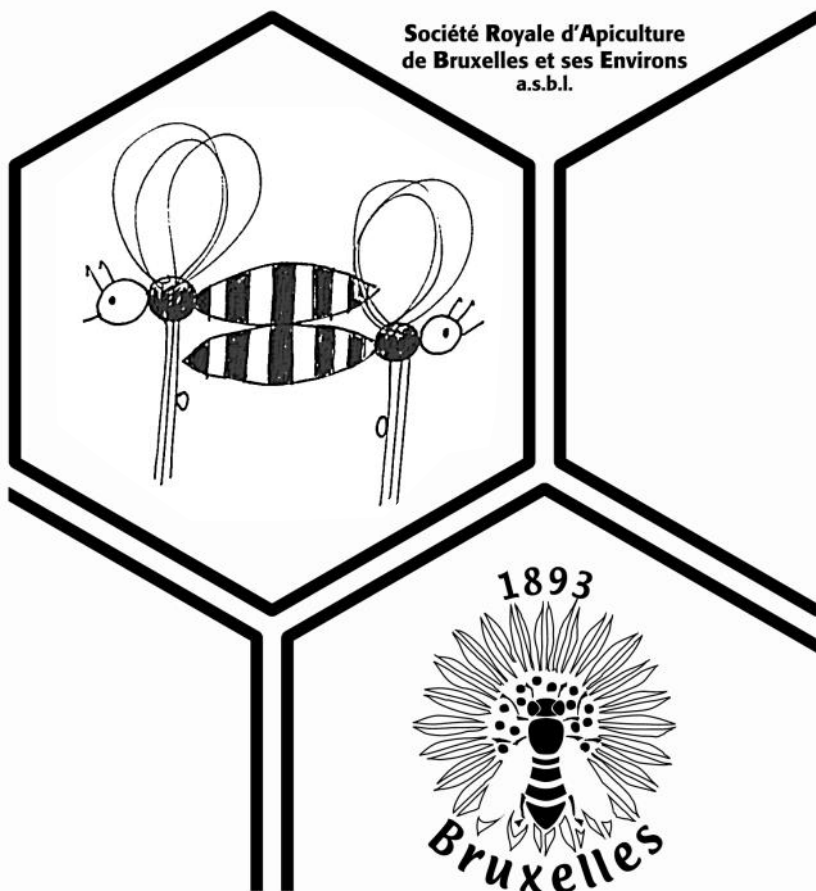


n°2 juin 2013
33^{ème} année

Belgique - Belgie
P.P.
1160 Bruxelles 16
BC1312

LE RUCHER FLEURI

Société Royale d'Apiculture
de Bruxelles et ses Environs
a.s.b.l.



Trimestriel
Dépôt Bruxelles 16
P 202010

Périodique trimestriel de la

**SOCIETE ROYALE D'APICULTURE
DE BRUXELLES ET SES ENVIRONS
A.S.B.L.**

Comité de rédaction :

Christine Baetens
Michèle Potvliege
Anne Van Eeckhout
Claude Vin

Toute correspondance relative au Rucher Fleuri
doit être adressée à la rédaction :

Anne Van Eeckhout
Bijlkenveld, 23 3080 Tervuren
Tel : 02/768 07 71
lerucherfleuri@yahoo.fr

Les articles de ce périodique sont publiés sous la responsabilité de
leurs auteurs. Ils peuvent être reproduits sous réserve d'en faire la
demande à la rédaction.

Les formations sont données avec le soutien de la
Commission communautaire française.

Les illustrations sont de Sain Michel.
Elles peuvent être reproduites avec l'accord de la rédaction

Les photos sont de
Bernard, Camille, Claude, Didier, Marc, Michel, Robert et Xavier.

Elles peuvent être reproduites avec l'accord de la rédaction.

SECRETARIAT – COTISATIONS – RENSEIGNEMENTS
Voir page III de la couverture



Sommaire

Editorial	2
Agenda apicole	3
Achats groupés	4
Des nouvelles de notre site internet	5
Stratégie au Rucher d'Élevage pour 2014 et 2015.	6
Carte postale du voyage apicole 2012	8
Un pique nique presque parfait	9
La population de la session 2012-2014 du cours d'apiculture	10
Nous recherchons des photos de ruches en ville	12
Pourquoi les néonicotinoïdes sont-ils une menace pour l'environnement de l'Union européenne?	13
Lutte contre les colonies agressives	18
Une bio technique : Le cadre à mâles	20
Une gestion différenciée dans votre jardin	22
J'ai mis un ruche chez un copain...	28
Beehives on the roof of Chancellerie	30
Un million d'ouvrières wallonnes au travail à Saint-Trond !	32
Rapport d'activité 2012 de la FAB-BBF	35
Fête de l'Environnement le dimanche 2 juin	38
Colloque : L'abeille indicateur des écosystèmes	39
6e Tournoi des ruchers	40
Vous avez internet ? Bravo, nous aussi !	42
Toasts de concombre garnis au chèvre frais et au miel de fleurs de Bruxelles	43
Le 24 mai le plus froid depuis 1833 en Belgique	44
L'abeille dans l'art	45
Abeille, insigne guide	46
Petite annonce	47
La fête de l'abeille	48



Editorial

Ce printemps qui n'en était pas un nous a apporté de bonnes raisons d'espérer en un avenir meilleur : les diverses actions entreprises, les nombreuses lettres et pétitions ont fini par l'emporter sur les grands moyens des multinationales dans la bataille pour l'interdiction des néonicotinoïdes en Europe. Nos responsables politiques ont fait preuve de beaucoup de bon sens. Qu'ils en soient remerciés. Nous désirons remercier également toutes les personnes et les responsables apicoles qui ont porté ce débat sur le devant de la scène et ont donné toute leur importance aux actions mentionnées plus haut.

L'été s'annonce enfin, après s'être fait attendre encore et encore. La patience est une des vertus les plus utiles à un apiculteur.

Il nous en faut lorsque nous ne pouvons pas rendre visite à nos abeilles, cloîtrées dans la chaleur de la ruche quand la température extérieure est trop basse.

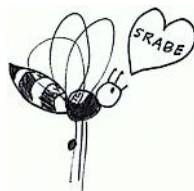
Il nous en faut encore lorsque nous avons constitué un essaim artificiel et que nous ne voyons pas de ponte dans les cadres de la nouvelle ruchette.

Il nous en faut également pour inspecter une ruche lorsque les abeilles s'agitent et s'agrippent à notre voile ou nos gants.

Il nous en faut enfin lorsque, après une semaine de très mauvais temps, les hausses ont été vidées de leur miel par les abeilles affamées et incapables de butiner sous la pluie.

Nous vous souhaitons de nombreux moments de joie dans vos ruches, et un été plein de fleurs.

Anne Van Eeckhout





Agenda apicole

Le jeudi 20/6 : Dernière promenade botanique au Parc Roi Baudouin : 18h30 rendez-vous dans le parking du Chalet du Laerbeek

Dimanche 2 juin de 11h à 18h : Fête de l'environnement au Parc du Cinquantenaire dont le thème sera « l'environnement contre la crise ». Nous y serons, au stand numéro 40, page 38

Jeudi 6 juin de 9h à 17h au Musée d'Histoire Naturelle : Colloque « L'abeille, indicateur des écosystèmes » organisé par Nature & Progrès. voir page 39

Dimanche 23 juin : Tournoi des Ruchers à Wiers, organisé par la section locale dans le cadre des subsides européens à lire page 40. Inscrivez-vous à l'adresse:
www.cari.be/article/tournoi-des-ruchers-et-trophee-st-ambroise/

Dimanche 23 juin : date butoir de commande du sirop de nourrissage à lire en page 4

Dimanche 6 octobre : Fête de la Nature à Molenbeek au Château du Karreveld

Dimanche 27 octobre à 14h30 : Assemblée générale de la SRABE, asbl

WE du 9-10 et 11 novembre 2013 : Deuxième congrès européen d'apiculture « **Become** » voir page 22 à Louvain-la-Neuve, organisé par le CARI à l'occasion de son 30ème anniversaire



Achats groupés

Commande de bocaux



Bocal conique avec couvercle métallique à visser : 8,60 € /20 bocaux.

L'enlèvement des bocaux se fera sur rendez-vous chez le Président à Grimbergen, 40 Oyenbrugstraat.

Cela peut se faire dès maintenant.

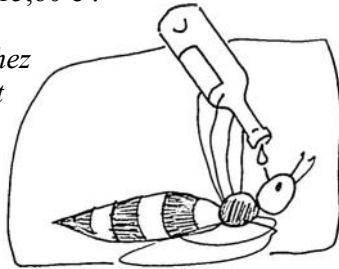
Le montant de votre commande est à verser au CCP : 000-0356417-39 de la SRABE asbl , 365B rue au Bois 1150 Bruxelles.

Commande de sirop de nourrissage

Sirop Trim-O-Bee en bidon de 14 kg : 15,60 € .

Livraison et enlèvement se feront chez Jean Detroch, Bezemstraat, 75 à Sint Pieters-Leeuw sur rendez-vous du 22 juillet au 5 août.

tel : 02/377.78.49



Attention, Jean met son garage à notre disposition, mais son temps est précieux. Veuillez respecter ces dates ; les bidons non enlevés le 5 août risquent d'être donnés au Rucher-école.
A bon entendeur !

Date butoir de paiement : le 23 juin 2013
au CCP 000-0356417-39 de la SRABE asbl ,
365B rue au Bois 1150 Bruxelles.

Des nouvelles de notre site internet

Notre vitrine virtuelle se trouve à l'adresse www.api-bxl.be
Elle a subi un grand bouleversement en 2012, mais depuis nous continuons d'y travailler, et de la modifier.

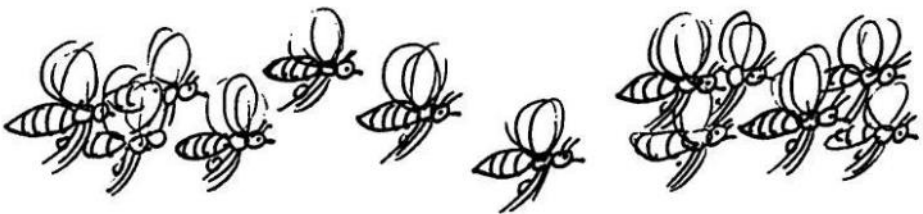
Venez y faire un tour, vous y trouverez de plus en plus d'informations, de conseils, la liste des activités de notre association, la description du matériel que vous pouvez emprunter, sans oublier la galerie des magnifiques photos de Claude M.

Dernière nouveauté: la page d'accueil affiche, non plus la présentation de notre association (elle est toujours là, mais en seconde position, derrière le lien « La SRABE asbl »), mais l'actualité de la SRABE et de l'apiculture à Bruxelles.



N'hésitez pas à nous faire part de vos commentaires, suggestions, événements à annoncer.
Bon surf !

Anne Van Eeckhout



Les plus observateurs l'auront remarqué, nous avons modifié un tout petit peu l'aspect de votre Rucher Fleuri.
Changement dans les grands titres (éditorial, sommaire), plus de pagination continue (chaque numéro commence à la page 1).
Nous ne nous arrêterons pas là...



Stratégie au Rucher d'Élevage pour 2014 et 2015.



Vers le 11 juillet, Jürgen, l'inséminateur aux doigts de fée sera à Ransart pour l'annuel rassemblement des éleveurs qui souhaitent travailler sur des lignées de bonne qualité.

Les « buckfasteurs » organisent cette opération avec succès, sans discontinuer, depuis des années.

Les « noiristes » ont, semble t'il, plus de difficultés.

Hubert Guerriat a questionné les éleveurs de noires récemment : +/- 45 reines noires seront à inséminer à Ransart.

Par contre, un seul apiculteur mettra une ruche à mâles à la disposition du technicien allemand.

C'est vraiment très peu et, pour le moins, cette situation pose pas mal de questions :

- Est-ce que les éleveurs de noires vendent toutes les reines issues des pickings à Virelles? Ce qui voudrait dire que personne ne conserve ses "perles". Mais alors sur quelle(s) lignée(s) élèvent-ils ?
- Ou ont-ils peur de se lancer dans la démarche (complexe, ok, mais l'échec n'est pas interdit ni honteux!) de faire une ruche à mâles?
- Ne faudrait-il pas proposer une stratégie pour 2014 et pour 2015, comme le suggère Hubert?

J'en ai déjà parlé à certains d'entre vous : en juin prochain (le 21) , Martin Dermine et moi allons tenter une série d'inséminations



instrumentales à Bruxelles.

Ce sera un exercice, dans le sens où notre matériel génétique ne « mérite » pas cette démarche complexe.

Pour que cette démarche soit valable (= améliore le cheptel au point de vue génétique), il faut, en amont de la maîtrise des gestes techniques, du matériel et des élevages de reines et de bourdons, un « pool » de bonnes reines et de bons mâles à la génétique bien identifiée.

Cela ne peut pas se concevoir avec uniquement mes ruches et celles du rucher d'élevage : il faut plus de colonies en observation.

Tout cela pour dire que, si à l'issue de cette (mauvaise) saison, chacun d'entre vous héberge dans son rucher 1 (ou de préférence 2 voire plus) reine(s) noire(s), de lignée femelle connue, fécondée(s) à Virelles et qui serait performante, c'est gagné pour une vraie opération insem en 2014 à Ransart et pourquoi pas à Uccle, si notre exercice de juin est couronné de succès ?

Ce qui veut dire aussi que cette année, je réserverai en priorité les reines noires issues d'un picking à Virelles et fécondées là-bas, aux apiculteurs qui participeront à ce projet.

Bernard



Carte postale du voyage apicole 2012

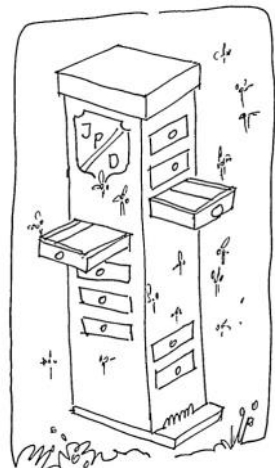
Dimanche 28 avril, il ne fait pas chaud à huit heures et demi sur l'esplanade du Cinquantenaire mais le soleil est là. Je reconnais notre petit groupe chaussé de bottines et vêtu de parkas aux couleurs "hommes des bois", jumelles au cou, chapeau parfois, qui tranche singulièrement avec les premiers groupes de touristes japonais des villes lancés déjà à l'assaut de souvenirs photographiques. On s'échange des nouvelles, on rit, on trépigne. Marie se fournit -avec espoir- en bocaux, les plaisanteries fusent ! Christine fait l'appel, ça y est, tout le monde est là, on y va !

Première étape de notre voyage apicole : le parc du Domaine provincial d'Hélécine. Jean-Jacques s'éloigne par la droite du château du 18e siècle néoclassique classé et nous guide sur les chemins. Chacun y va de son avis, sans pudeur, sur le sexe, l'âge et le tour de taille des arbres. On compare, on débat de leur capacité mellifère en levant parfois un sourcil soupçonneux ! J'essaie de me souvenir de mes leçons de botanique, ah oui, ça m'reviens !

Après une agréable pause de midi où nous avons servi de cobayes pour *L'Artisane culinaire*, nous reprenons l'autobus d'Abdel Drissi, apiculteur diplômé au siècle dernier, paraît-il -c'est vous dire !- et la route en direction de Blégny, chez Jean-Paul Demonceau.

Soucieux de nous déposer du bon côté de la chaussée, Abdel entreprend avec son autobus, dans une rue bien trop étroite, bien trop pentue, une intrépide manœuvre de retournement qui lui a valu des Ho et des Ha et qui m'a laissée admirative !

Jean-Paul Demonceau nous accueille chaleureusement et nous montre ses équipements : un rucher fermé avec juste ce qu'il faut d'ouvertures pour travailler par tous les temps, des ruches à tiroirs ! une curiosité pour moi qui n'en n'avais jamais vu . Le jardin, le hangar, la miellerie... Il nous parle avec passion de sa méthode, des outils





confectionnés par son ami apiculteur-menuisier et de ses abeilles. Pendant que les abeilles, elles, attendent avec patience que l'essaim que nous formons à l'entrée de leur ruche veuille bien se disperser. Avec une cinquantaine de ruches disposées en plusieurs endroits, il en faut de la méthode et de l'ordre et ça tombe bien, tout est rangé au carré, on peut manger par terre. On dresse quand même une table pour une petite collation, un pain d'épices maison, vous m'en direz des nouvelles ! Encore un petit tour à la "boutique" tenue par son épouse Rina et on rentre à Bruxelles les joues roses.

Pour un 28 avril, il ne faisait pas chaud mais c'était une belle journée !

Nathalie

Un pique nique presque parfait



Le voyage apicole a été l'occasion de tester le traiteur pressenti pour les lunch boxes du congrès Beecome de novembre

Le moins qu'on puisse dire c'est qu'on a été gâtés: la livraison préparée le matin même a eu lieu bien à temps , les petits cakes salés étaient délicieux, les sandwiches variés (houmous au raifort, julienne de pommes et chicons aux baies roses - pain de viande maison, moutarde, cornichons et crudités - jambon d'Ardenne pesto et crudités - crème de chèvre aux pignons et olives, ail des ours) nous ont épatés par la diversité des saveurs et suffisamment rassasiés, et les desserts étaient tout bonnement divins en particulier les brownies...

Bref, nous avons été ravis d'être cobayes et l'avons définitivement adopté pour les repas au congrès Beecome (www.become.eu).

Voici ses coordonnées si vous avez l'eau à la bouche ou souhaitez plus d'informations : l'Artisane Culinaire
www.artisane-culinaire.be info@artisane-culinaire.be

Michèle

La population de la session 2012-2014 du cours d'apiculture de la SRABE

A l'issue de cette enquête, 51 questionnaires ont été rentrés. Certains participants sont inscrits comme « élèves libres », c'est à dire qu'ils suivent les cours théoriques sans être certains de suivre les cours pratiques. Les participants n'ont pas tous répondu à toutes les questions ; parfois les réponses sont difficilement classables.

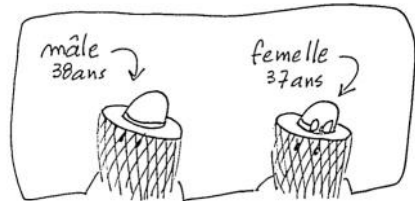
Age et sexe des participants :

Femmes : 41%, âge moyen : 37 ans

Hommes : 59%, âge moyen : 38 ans

Un élève a moins de 20 ans.

Un élève a plus de 60 ans.



Occupation professionnelle :

Employé : 42%

Cadre : 10%

Profession libérale : 21%

Enseignant : 8%

Retraité : 4%

Autre : 15%

Nombre de km parcourus pour venir aux cours :

Les élèves font 12 km en moyenne pour venir aux cours.

Un élève fait 130 km, et un autre 100 km.

25 élèves font entre 1 et 5 km ce qui indique un recrutement local important.

Origine de votre sensibilisation à l'apiculture :

Médias : 10%

Journaux : 2%

Rencontres : 51%

Autres : 47%

Objectifs poursuivis :

Produire du miel : 57%

Observer une ruche : 27%

Souci écologique : 57%

Autres : 16%



7 élèves ont déjà une ruche ou travaillent sur une ruche.

parmi ceux qui n'en ont pas encore,

41% désirent en acquérir une pendant leur première année de formation

29% désirent en acquérir une l'année prochaine

29% désirent en acquérir une après leur formation

Ce projet rencontre-t-il des difficultés, si oui, lesquelles ?

Trouver un lieu : 76%

Trouver un essaim : 10%

Financement du projet : 5%

Compétences : 5%

Temps disponible : 5%

Aspects de l'apiculture qui vous intéressent particulièrement :

Produits de la ruche : 54%

Élevage de reines : 5%

Sélection : 8%

Pollinisation : 7%

Autres : 26%

5 élèves ont déjà suivi une autre formation apicole, au Cari, à Leuven, dans un rucher participatif,

Avec quelle race d'abeilles comptez-vous travailler ?

Noire indigène : 33%

Buckfast : 40%

Zinneke : 2%

Pas d'avis : 24%

Depuis quand tentez-vous l'inscription aux cours ?

43% ont pu s'inscrire à leur première tentative

Les autres réussissent à leur deuxième essai.

Il y a 3 « élèves libres » dont 1 après 2 essais.

Que pensez-vous du mode d'inscription ?

54% : sont satisfaits.

7% : trouvent ce système « pratique ».

Certains signalent qu'il faut être disponible au bon moment avec un ordinateur à disposition

Etienne

Nous recherchons des photos de ruches en ville

Notre association est à la recherche de photos illustrant l'apiculture urbaine.

En effet, nous préparons des affiches présentant les spécificités de l'apiculture en ville. Ces affiches seront utilisées pour décorer notre stand lors de divers événements auxquels nous participerons.

Nous cherchons des photos de ruches sur les toits, dans des caves, des petits jardins ou des cours, sur des terrasses, proches de bâtiments, des ruches et des abeilles en ville.



Si vous pensez pouvoir nous aider, contactez-nous ou envoyez-nous une (ou plusieurs) photo(s) à l'adresse lerucherfleuri@yahoo.fr

Merci d'avance !

NATURAL LIFE STYLE

Confection de : Salopettes - Vareuses - Coiffes

Couleurs : blanc ou miel
35 % coton 65 % polyester
Enfants de 6 à 16 ans
Adultes de S à XXL et sur mesure
Prix sur simple demande



Patricia Lafosse
49, rue de Paris
1350 Jandrenouille
019/63.59.76
e-mail: natural.lifestyle@scarlet.be

Pourquoi les néonicotinoïdes sont-ils une menace pour l'environnement de l'Union européenne?

Les pesticides néonicotinoïdes présentent plusieurs problèmes graves pour l'environnement de l'UE. Pour cette raison, en vertu de la législation en vigueur, la Commission a l'intention d'appliquer le principe de précaution. Les arguments apportés par les récentes avancées de la science sont assez forts pour que la Commission et les États membres prennent une décision politique essentielle pour assurer le bien-être et l'avenir des pollinisateurs à travers l'UE.



1. Contexte

- L'imidaclopride, la clothianidine et le thiaméthoxame ont été mis sur le marché entre la moitié des années 1990 et début des années 2000.
- Début 2013, l'EFSA a publié un rapport (1) confirmant ce que les apiculteurs observent depuis l'utilisation de ces matières actives: les néonicotinoïdes présentent un risque pour les abeilles et les pollinisateurs.

2. Arguments en faveur d'une action politique forte

- Le rapport de l'EFSA confirme que la clothianidine, l'imidaclopride et le thiaméthoxame présentent un risque pour les abeilles ; **l'industrie des pesticides est actuellement incapable de répondre aux préoccupations de l'EFSA et de prouver que ces insecticides sont sans danger pour les abeilles.**

En effet, en analysant les données de l'industrie, en ce qui concerne la clothianidine, l'imidaclopride et le thiaméthoxame, l'EFSA a identifié des risques pour les abeilles provenant de l'exposition au nectar et au pollen contaminés et aux poussières émises par les semences traitées aux néonicotinoïdes lors du semis. L'EFSA a également souligné un manque de données concernant: (1) l'intoxication aiguë suite à l'exposition à des exsudats végétaux ou miellat contaminés, (2) la persistance de résidus toxiques dans le sol, l'eau et les cultures futures, (3) la toxicité chronique pour les abeilles à des doses



extrêmement faibles, (4) des effets neurotoxiques et comportementaux observés à des doses sublétales.

• **Dans une telle situation d'incertitude, la loi européenne doit être appliquée** : le considérant (8) du Règlement (CE) 1107/2009 mentionne: “... Le principe de précaution devrait être appliqué et le présent règlement devrait assurer que l’industrie démontre que les substances ou produits fabriqués ou mis sur le marché n’ont aucun effet nocif sur la santé humaine ou animale ni aucun effet inacceptable sur l’environnement. ”

• **L'inaction conduirait à un coût élevé pour l'environnement en Europe et la sécurité alimentaire (2)**. Les néonicotinoïdes menacent les services irremplaçables des pollinisateurs, actuellement évalués à 28,5 milliards de dollars US par an dans l'UE (3).

• **Ces préoccupations sont soulevées par des publications scientifiques** depuis l'année 2000 qui soutiennent le rapport de l'EFSA.

o **Les néonicotinoïdes persistent dans l'environnement**, la demi-vie de la clothianidine dans le sol a été mesurée à une durée comprise entre 148 et 6900 jours (sols sableux et sols argileux) (4). Cette matière active peut ainsi être absorbée par des cultures non-traitées, jusqu'à deux ans après la première utilisation et peut se retrouver dans le pollen et le nectar des fleurs non traitées à des niveaux toxiques pour les abeilles. Ce fait est démontré pour l'imidaclopride (5). En 2002 et 2003, 69,1% du pollen récolté par les abeilles de 25 ruchers dans cinq départements français, sur des plantes traitées et non traitées étaient contaminés par de l'imidaclopride (6), bien que cette neurotoxine ait été interdite à l'utilisation sur le tournesol en janvier 1999. Ceci met en évidence l'importance de la contamination de l'environnement par les néonicotinoïdes liée entre autres à leur persistance.

o **Les néonicotinoïdes sont extrêmement toxiques pour les insectes auxiliaires des cultures**, essentiels à un équilibre de l'écosystème et au contrôle des populations de ravageurs (7).

o **Des effets synergiques et cumulatifs**: lorsque combinés et en synergie avec d'autres pesticides, en particulier les fongicides, les effets toxiques des néonicotinoïdes sur les abeilles augmentent considérablement et se manifestent chez les abeilles par un large éventail de pathologies, infections bactériennes, virales et fongiques (8).

o **Inefficacité agronomique des néonicotinoïdes** : en Italie, suite à la suspension du Gaucho® sur maïs, des rendements similaires ont été observés contrairement à ce qu'avait annoncé l'industrie phytosanitaire (9).

o **Des effets chroniques et sublétaux sur les abeilles** : l'imidaclopride a démontré des effets comportementaux (10), ainsi que physiologiques et métaboliques chez les abeilles (11). En effet, de très faibles doses de néonicotinoïdes peuvent affecter les populations d'abeilles indirectement: par la désorientation, l'incapacité de rentrer à la ruche, la réduction de l'efficacité de recherche de nourriture, des troubles de la mémoire et d'apprentissage, le manque de communication au sein de la colonie, l'effondrement de l'élevage de jeunes, la diminution de l'efficacité du métabolisme et l'affaiblissement du système immunitaire des abeilles (12).

3. Nos recommandations pour un vote décisif sur les néonicotinoïdes

Notre décision idéale

- Suspension totale des néonicotinoïdes, y compris l'acetamipride et le thiaclopride - c'est à dire appliquer totalement le principe de précaution - jusqu'à ce qu'une évaluation complète des risques soit établie. Interdiction de toutes les applications, en gardant à l'esprit les nombreux secteurs d'utilisation : par exemple l'agriculture, l'horticulture, arboriculture, l'élevage, la gestion des forêts, golfs, parcs municipaux, jardins privés.

Points complémentaires pour la proposition de la Commission

- Compte tenu de la persistance des néonicotinoïdes dans le sol et l'eau, suspendre les néonicotinoïdes pendant une période de 5 ans.
- Suspension du thiaclopride et acétamipride, vu leur mode d'action similaire par rapport aux autres néonicotinoïdes et la probabilité d'effets de synergies entre ces substances et des fongicides et des pathogènes (13). Evitant ainsi que le thiaclopride et l'acétamipride soient utilisés comme solutions de rechange.

Notre soutien

- La proposition de la Commission doit être soutenue même si selon nous, elle ne répond pas pleinement à tous les problèmes de sécurité posés par les néonicotinoïdes. En effet, si elle est adoptée, cette décision serait un pas important vers une meilleure protection des abeilles, des pollinisateurs et de notre environnement futur.

Il est important de rétablir les bonnes relations qui ont toujours existé entre l'apiculture et l'agriculture, et maintenir les services vitaux des pollinisateurs pour la société.



Les responsables politiques doivent maintenant saisir cette occasion pour agir et faire évoluer les systèmes agricoles vers des modèles qui sont plus favorables et moins dommageables pour l'environnement, les pollinisateurs, les agriculteurs et les apiculteurs.

European Beekeeping Coordination

4, Place Croix du Sud, 1348 Louvain la Neuve.
Tél.:+32(0)10.47.34.16 www.bee-life.eu

Références

- 1) Conclusion on the peer review of the pesticide risk assessment for bees for the active substance clothianidin, imidacloprid, thiamethoxam“ EFSA, European Food Safety Authority (2013) <http://www.efsa.europa.eu/en/press/...> EFSA Journal 2013;11(1):3066 58 pp.. EFSA Journal 2013;11(1):3068 55 pp..
- 2) Late Lessons from early warnings: sciences, precaution, innovation“

- European Environmental Agency (2013) <http://www.eea.europa.eu/publications/late-lessons-2>
- 3) Lautenbach S, Seppelt R, Liebscher J, Dormann CF (2012) Spatial and Temporal Trends of Global Pollination Benefit. *PLoS ONE* 7(4): e35954. doi:10.1371/journal.pone.0035954
 - 4) DeCant, J., & Barrett, M. (2010). Environmental Fate and Ecological Risk Assessment for the Registration of CLOTHIANIDIN for Use as a Seed Treatment on Mustard Seed (Oilseed and Condiment) and Cotton. *Environmental Protection* (pp. 199).
 - 5) Bonmatin, J. M., et al . (2003) A sensitive LC/APCI/MS/MS method for analysis of imidacloprid in soils, in plants and in pollens. *Anal. Chem.* 75 (9), 2027-2033.
 - 6) Chauzat M.P. et al (2006). A survey pesticides residues in pollen loads collected by honey bees in France. *Journal of Economic Entomology*, 99:253-262
 - 7) Draft Guidance on the Risk Assessment of Plant Protection Products on bees (*Apis mellifera*, *Bombus* spp. and solitary bees)
 - 8) Pettis, J. S.; van Engelsdorp, D.; Johnson, J & Dively, G. (2012): Pesticide exposure in honey bees results in increased levels of the gut pathogen *Nosema*. *Naturwissenschaften* 99(2), pp. 153-158.
 - 9) L. Furlan et al. (2007) Università di Padova "Valutazione nel quadriennio 2003-2006 : Effetti sul mais della concia insetticida del seme". *L'Informatore Agrario* • 5/ 2007 (p.92-96).
 - 10)EFSA Journal 2012;10(5):2668 275 pp. Scientific Opinion on the science behind the development of a risk assessment of Plant Protection Products on bees (*Apis mellifera*, *Bombus* spp. and solitary bees).
 - 11)Hatjina et al, 2013. Sublethal doses of imidacloprid decreased size of hypopharyngeal glands and respiratory rhythm of honeybees in vivo” INRA, DIB and Springer-Verlag France
 - 12)Existing scientific evidence of the effect of neonicotinoid pesticides on bees - European Parliament note (2012) <http://www.europarl.europa.eu/commi...>
 - 13)Vidau, C.; Diogon, M. & Aufauvre, J. et al. (2011): Exposure to sublethal doses of fipronil and thiacloprid highly increases mortality of honeybees previously infected by *Nosema ceranae*. *PLoS One* 2011; 6(6): e21550

Lutte contre les colonies agressives.

Rien de plus désagréable pour un apiculteur que de travailler dans une colonie agressive !

Rien de plus insupportable, en ville surtout, qu'une colonie dont les sentinelles vous interdisent l'approche de la ruche ou qui vous poursuivent sur plusieurs dizaines de mètres.

De plus, on peut craindre le même comportement avec les proches voisins !

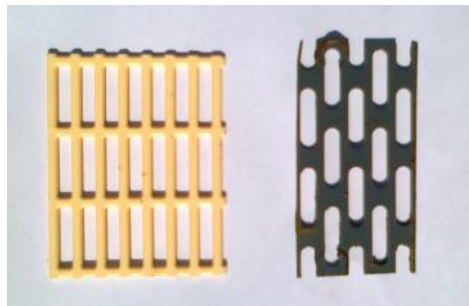
La solution du rucher de quarantaine est souvent évoquée, mais les candidats à établir ce type de rucher en milieu urbain ne se pressent pas au portillon !

Changer la reine est bien sûr une bonne solution à moyen terme : en effet, avant que l'ancienne garde rapprochée de l'ex reine soit entièrement renouvelée, il faut, même en saison de butinage, 6 à 8 semaines ... après la naissance de la dernière abeille de l'ex reine !

Et puis, les faux bourdons, porteurs en grande partie des caractères génétiques de l'agressivité, vont naître et répandre leur « mauvais caractère génétique » dans l'environnement.

Il est possible de remédier au problème des faux bourdons en utilisant à l'entrée de la ruche une grille à mâles qui va laisser passer les ouvrières et l'éventuelle reine à féconder mais qui va retenir les bourdons.

Ce type de grille est utilisé quand des ruchettes avec une reine vierge sont déposées en station de fécondation pour ne pas polluer le milieu avec des mâles indésirables.



*grille à reine jaune : +/- 4.6 mm de diamètre
grille à mâles noire : +/- 5.2 mm de diamètre*

Il sera nécessaire de soulever la ruche de temps en temps (1 fois par semaine) pour évacuer les bourdons morts afin qu'ils n'obstruent pas le trou de vol, puisque les abeilles ne pourront pas jouer croque morts. Pour ménager votre dos, vous pouvez surélever la ruche de 3 – 4 cm afin de ménager un espace entre le bas des cadres et le plancher. Vous pourrez évacuer les mâles morts moins souvent grâce à ce dispositif aisé à bricoler.

Vous pouvez aussi utiliser une trappe à pollen en prenant soin de remplacer la grille à abeilles par une grille à mâles et en fermant les sorties latérales prévues pour les faux bourdons.

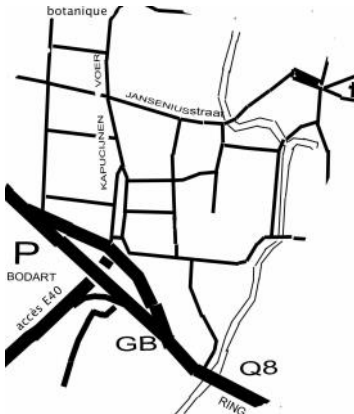
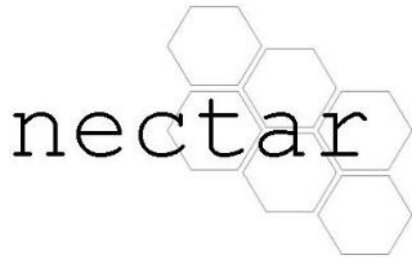
Les grilles à mâles se vendent dans le commerce apicole : c'est un accessoire assez cher, mais qui vaut vraiment la peine d'être installé dans la lutte contre l'agressivité.

Bernard



Ouvert:

les mardi, vendredi, samedi
de 9.30 à 12h
et de 13 à 18h
Et sur rendez-vous



Janseniusstraat ,10
3000 LOUVAIN

tel/fax: 016/22.84.54
Info.nectar@skynet.be
www.imkerijnectar.be

Une association de BIJENHOF sprl. BISSEGEM

Une bio technique : Le cadre à mâles

La varroase reste un fléau !

La médication chimique **n'est pas LA** solution.

Il nous faut absolument développer des techniques apicoles afin de diminuer la pression exercée par les varroas sur la colonie tout au long de la saison !

Je vous ai décrit en long et en large la méthode et les résultats de piégeage des varroas après la récolte d'été en bloquant la reine dans une hausse avec grille à reine sous le corps de ruche pendant 3 semaines.

Restant dans la même optique de piégeage, j'ai appliqué la technique du cadre à mâles !

Cette méthode consiste à mettre un cadre avec simplement une amorce de cire en rive de couvain et de le supprimer dès que le cadre est bâti forcément en cellules de mâles et quand le couvain est operculé ! Le couvain de mâle étant plus attractif pour les varroas puisqu'il sera operculé pendant 14 jours et qu'il aura 2 jours de plus pour se développer que dans du couvain d'ouvrières.

J'ai placé 2 cadres de hausse en rive de part et d'autre du couvain dans toutes les ruches de mon rucher, le 2 mai 2013. Les colonies étaient de force différente, la plus petite était sur 4 cadres de couvain et la plus forte sur 7 cadres de couvain.

J'ai utilisé des cadres de hausse de la taille d'1/2 cadre de hausse Dadant, précisément de 10cm de hauteur.

J'ai retiré tous ces pièges à varroas le 25 mai. Toutes les colonies ont bâti au moins un cadre à mâles en fonction de leur force de départ ! Voici en photos, quelques exemples de ces cadres à mâles.



C'est une opération que l'on peut répéter au cours de la saison.



Je n'ai pas fait ce choix là, j'ai remplacé ces 2 cadres par 2 cadres de cire gaufrée. Les chiffres d'étude sur le sujet montrent que le premier cadre/piège élimine 35% de la population de varroas.

J'estime donc que j'ai aidé mes colonies en diminuant dès leur développement la pression que les populations de varroas exercent sur elles.

Christine



l'illustration vient du traité Rustica de l'apiculture et de « Copions »

Un programme très attractif !

Conférences

Samedi 9 novembre

Elever des abeilles, de nouveaux défis - Un environnement vivant pour des abeilles dynamiques

Dimanche 10 novembre

Vers la qualité des produits - Les abeilles au cœur d'un écosystème

Lundi 11 novembre

Objectif, des abeilles saines - Santé ! (apithérapie)

Journée d'information ANERCEA vendredi 8. Cette journée est ouverte à tous les apiculteurs et gratuite pour les membres de l'ANERCEA.

Plusieurs tables rondes : Conservation des races d'abeilles - OGM et apiculture - Bandes mellifères - Vétérinaires et apiculture - Ruche Warré

Village des exposants

Matériel apicole (39 stands) - Produits de la ruche (13 stands)

Découverte de l'abeille et associations (17 stands).

A réserver rapidement !

Tarif promotionnel en prévente jusqu'au 15/08/2013

- Accès complet 3 jours (9-10-11 nov.) : 55 € ou 45 € pour les membres CARIPASS
- Accès complet 1 jour : 20 €

Restauration sur réservation :

Repas de midi (chaud) : 15 € - Pique-nique : 9 €

Moments festifs

Le CARI a 30 ans !

Un banquet d'anniversaire est organisé le samedi 9 en soirée (50 €).

Une exposition photos évoquera l'histoire des voyages organisés par le CARI à la découverte de l'apiculture européenne.

Fiesta du miel ! Ambiance garantie dimanche 10 en soirée, l'occasion d'allier détente et dégustation de miels européens, hydromels, bières au miel, cuisine au miel...



Visites

Des visites touristiques sont organisées pendant le congrès : musée Hergé de Louvain-la-Neuve (9-10 nov.) : 7 €, « Sur les pas de Victor Horta » à Bruxelles (11 nov.) : 18 €

D'autres points d'intérêt sont également situés à proximité de Louvain-la-Neuve : abbaye de Villers-la-Ville, musée Folon, lion de Waterloo...

Concours photos

Pour l'occasion, le CARI asbl organise un concours photos ouvert à tous. Deux thèmes sont proposés :
- *L'abeille mellifère, comment la voyez-vous ?*
- *L'apiculture, moments intimes.*

Concours Miel

Un Concours Miel sera ouvert aux miels européens. Les miels doivent être envoyés au CARI le 16 septembre au plus tard.

Louvain-la-Neuve
BELGIQUE

Bee come
Congrès européen
9-10-11/11.2013

le dynamisme de l'apiculture
européenne

*deuxième congrès européen
d'apiculture organisé par le CARI
dans le cadre prestigieux
de l'Aula Magna*



Appel à bénévoles

Nous avons besoin de vous ! N'hésitez pas à vous inscrire sur notre site. Merci d'avance pour votre aide précieuse.



Toutes les informations relatives au programme, aux inscriptions, aux stands, à l'hébergement et aux règlements des concours sont disponibles sur le site :

www.become.eu

info@become.eu
+32 (0) 10 47 34 16



La gestion différenciée dans votre jardin

Marc Eylenbosch

PHOTO 1

La salubre réflexion que certaines communes ont entreprise au sujet de la gestion différenciée de leurs espaces verts peut servir d'exemple à tout citoyen qui gère à son échelle un espace vert privé.

En tant qu'apiculteurs sentinelles de notre environnement, nous devons avoir à cœur de cultiver notre jardin de manière responsable.

Dans le cas d'un jardin privé, la gestion différenciée consiste à traiter les différents espaces du jardin en fonction de nos besoins réels. Nous devons nous poser la question de savoir ce qui dans nos pratiques de jardinage tient lieu d'habitude, de convention sociale (que vont dire les voisins !) et que nous pourrions changer pour un mieux en faveur de la biodiversité et du développement durable. "Nous devons être le changement que nous souhaitons voir dans le monde" disait Gandhi.



Un exemple de gestion différenciée :

Les pelouses

Un des premiers changements qu'opèrent les communes en matière de gestion différenciée concerne le fauchage des bords de route. Le fauchage tardif tend à se développer au bénéfice d'une flore plus diversifiée et de toute la faune qu'y s'y abrite et s'y nourrit.

Dans les sols assez riches et humides, le girobroyage de la végétation sans évacuation en fin de saison ne permet cependant pas aux espèces plus frugales de se développer. Bien souvent, des espèces nitrophiles (Orties, Rumex, ...) prennent le dessus. La récolte et l'évacuation de la végétation fauchée permettraient à terme à une plus grande biodiversité de s'installer.

Dans nos jardins, la pelouse occupe souvent une place importante pour différentes (mauvaises ?) raisons.

La pelouse semble plus facile à entretenir que des massifs de plantations. Pourtant, les soins réguliers que nécessitent une pelouse sont gourmands en temps, en énergie, et même parfois pour les puristes, en désherbant, engrais, anti-mousse et fongicides. De plus, le produit de la tonte génère une quantité non négligeable d'une matière difficilement compostable.

La pelouse tondue bien ras est un milieu excessivement pauvre au niveau écologique car il est composé seulement de graminées. Une plus grande tolérance vis-à-vis de la végétation spontanée est souhaitable.

Il existe des alternatives bien plus intéressantes : les pelouses fleuries et les prairies fleuries (voir *Rucher Fleuri*)



Photo © Marc Eylenbosch

n° 2 de mars 2012). Afin de maintenir un accès facile aux différentes parties du jardin, des bandes engazonnées et tondues seront maintenues qui encadreront ou traverseront les zones fauchées en créant un contraste intéressant.

Avantages : moins de travail, des fleurs à butiner, une matière plus riche en carbone et donc mieux équilibrée pour le compostage, un jardin plus dynamique dont le tracé invite à la découverte.

PHOTO 1 : Dans ce jardin, la grande pelouse centrale n'est plus tonduée que sur sa périphérie. Une zone est traitée en pelouse fleurie (3 ou 4 tontes par an) et une autre zone en prairie fleurie (2 fauchages par an).

PHOTO 2 ET 3 : Prairie fleurie avec bulbes printaniers. Les abords sont tondués régulièrement. Au printemps des bulbes assurent une première

floraison qui sera suivie par la floraison des plantes vivaces : mauve musquée, origan, géranium des prés ...

Dans les petits jardins, où le piétinement est fort localisé aux endroits de passage, la pelouse sera avantageusement remplacée par un revêtement en gravier.

Plus de tonte, plus de bordure à découper, juste le doux bruissement du gravier sous vos pas.

Ces zones engravillonnées permettent aussi le développement de plantes annuelles ou vivaces adaptées qui se ressèmeront spontanément de-ci de-là en apportant une touche de spontanéité naturelle.

PHOTO 4 : Petit jardin où la pelouse est remplacée par un revêtement en gravier. Accès facile par tous temps, facilité d'entretien. Le gravier se

prolonge jusqu'au pied des plantations et ne laisse pas de terre nue qui serait vite envahie par des plantes indésirables.

PHOTO 5 : Dans ce jardin où la pelouse est remplacée par du gravier, de nombreux semis spontanés donnent une impression de jardin en mouvement : les plantes ne sont pas figées une fois pour toutes à leur place, elles voyagent dans le jardin en renouvelant chaque année le décor.

PHOTO 6 : Les molènes (ici *Verbascum chaixii* Album) se ressèment facilement dans un sol engravillonné. Il suffira de supprimer d'un coup de binette les éventuels plants excédentaires.

Le temps épargné sur la corvée pelouse pourra utilement être investi dans l'aménagement et l'entretien de plantations qui apporteront vie et plaisir de la découverte. Mais pour ne pas remplacer le boulet de la pelouse par les chaînes du désherbage, il faudra veiller à choisir des plantes d'entretien facile.

Cela fera l'objet d'un prochain article.



Les journées portes-ouvertes du jardin d'abeilles 2013

Les apiculteurs vous accueillent les **PREMIERS
SAMEDIS DU MOIS**, de mai à septembre

de 13h à 17h :

sam. 4 mai

sam. 1^{er} juin

sam. 6 juillet

sam. 3 août

sam. 7 septembre

de 11h à 17h :

dim. 12 mai

we 14 & 15 septembre



**Tenue vestimentaire adéquate
et conseillée : PANTALON LONG
ET CHAUSSURES FERMÉES.**



Société Royale d'Apiculture de Bruxelles et ses Environs (SRABE) a.a.b.l.
Siège social : Rue au Bois 3450 bte 19, 1150 Bruxelles, n° d'entreprise : 0474-814-441
Branche : Apiculture - Mise en page : Nathalie de Lathauwer



Adresse :
Rue au Bois
1090 Jette

Infos :
Didier et Pascal
jardindabeilles@dapi-bxl.be

Entrée libre



J'ai mis un ruche chez un copain...

Bravo, c'est une très bonne idée mais qui peut tout aussi bien devenir une mauvaise idée pour peu que quelques précautions n'aient pas été prises. En voici quelques-unes...



Sa situation

L'obligation du respect des 20 mètres demeure sauf pour la personne qui accueille votre ruche. Evitez les « T'inquiète le voisin est sympa, il ne dira rien si tu es à moins de 20 mètres de son jardin ». Le dit-voisin, tout sympathique qu'il puisse être en temps normal, le sera peut-être nettement moins lorsque votre colonie aura eu la bonne idée d'essaimer. Rappelez-vous que l'essaimage se fait en milieu de journée par beau temps c'est-à-dire ... au moment où les barbecues sont de sortie. Vous aurez beau plaider la non agressivité de l'essaim en pareilles circonstances, le voisin et sa famille risquent d'être peu sensibles à vos arguments issus de votre cours sur l'essaimage. Même gavées de miel, les abeilles sont susceptibles de piquer...

Autrement dit, « *de wet is de wet.* »

Sa visibilité

Même si l'adage dit que **pour vivre heureux, il faut vivre caché**, votre ruche sera peut-être visible depuis chez le voisin. Cette situation est tout à fait courante, le fond du jardin où la ruche sera placée, est sans doute facilement visible depuis les étages. Une petite visite préalable au voisin ne vous coûtera au pire qu'un pot de miel mais vous évitera des ennuis du genre :

« *Bonjour Monsieur, Police. Vous avez des abeilles ?* »

Les toits des annexes sont à éviter. Présentes dans certains quartiers, faciles d'accès par la cage d'escalier elles ont aussi la particularité d'occuper le mur mitoyen, c'est-à-dire le mur qui sépare les deux maisons...



Son accessibilité

Assurez-vous des conditions de visite de votre ruche. Votre horaire doit coïncider avec celui de votre hôte. Demander une clé n'est pas évident car il est difficile de rentrer chez quelqu'un en son absence.

Attention, le pilote de long courrier, l'infirmière de nuit ou le vendeur au marché matinal, même s'il a un super jardin, n'aura pas nécessairement les mêmes horaires que les vôtres.

La récolte

Au moment de la récolte, votre hôte sera content de profiter du miel que les abeilles auront récolté dans son jardin. Afin d'éviter les situations du genre « Super comme récolte, vous voulez m'acheter un pot ? », il est préférable de prévoir dès le début « le tarif » de la mise à disposition du jardin et des fleurs qui vont avec. Soit vous choisissez un pourcentage, soit vous choisissez un forfait. A vous de voir ce qui vous convient le mieux en tenant compte des différents frais annexes que votre ruche génère (traitements, cadres à remplacer,...)

Mettez-vous également d'accord sur les modalités du paiement : capacité des pots, étiquette ou non. Sachez que votre hôte sera peut-être tenté de réaliser ses propres étiquettes où votre nom risque de disparaître au profit du sien.

Oui, ma chère, c'est du miel de mon jardin.

Oui, regardez, il y a mon nom sur l'étiquette.

C'est tout ?

Une collaboration peut commencer sur des bases sympathiques et au fur et à mesure se dégrader tout doucement. Le pire est évidemment que votre hôte vous mette à la porte voire même vous signifie que vous êtes persona non grata... tout en gardant la ruche. Ne rigolez pas, ce cas extrême est déjà arrivé. Une petite convention, prévoyant par ailleurs les modalités de la contribution en miel, vous permettra de posséder un document attestant que la ruche est bien la vôtre.

En effet, en droit, possession fait foi, autrement dit :

« c'est celui qui l'a, qui l'a ! »

En espérant que cette situation ne se produise bien sûr pas.

N'oubliez pas d'étiqueter votre ruche à votre nom et adresse comme la loi le prévoit !

Voilà, après tous ces petits conseils, à vous de voir !

Didier

Beehives on the roof of Chancellerie

De l'idée au projet et enfin à la réalisation.

Apiculteur passionné depuis bientôt quinze ans, je suis un des trois cents membres de la Société Royale d'Apiculture de Bruxelles et ses Environs.

Paradoxalement, les abeilles se portent mieux à Bruxelles où grâce à une politique volontariste de notre Région les insecticides sont moins utilisés que dans nos campagnes.

Il y a 2 ans, j'avais proposé d'installer un rucher sur mon lieu de travail (BNP Paribas Fortis). Le Secrétariat Général s'y était intéressé mais le projet n'avait pas abouti.



Quelques mois plus tard, j'apprenais par la presse

que notre maison mère acceptait un projet identique et accueillait des abeilles sur un de ses bâtiments à Paris.

Si on parle "banque", le capital sympathie de l'abeille prenait de la plus-value.

A la fin de l'année passée, un Conseiller en Prévention de la banque contactait la Ville de Bruxelles pour savoir s'il était possible d'installer un rucher en ville.

La ville lui a répondu positivement et signalé qu'elle travaillait avec notre asbl. La Ville de Bruxelles nous a transmis la demande de la banque.

Dès que j'ai appris l'information, j'ai pris contact avec ce Conseiller en Prévention et lui ai proposé mon aide.

On s'est rencontré, on a visité le site envisagé sur le nouveau bâtiment "Chancellerie".

Ce tout nouvel immeuble conçu pour laisser une empreinte écologique respectueuse de l'environnement est un bel endroit pour

accueillir des abeilles.

Je lui ai remis un avis "apicole" sur la faisabilité du projet.

Il a transmis son rapport, positif, à Monsieur Jacques Godet, membre de la Direction et initiateur du projet.

Suite à la décision de construire ce petit rucher, une réunion a été organisée pour fixer le planning et les différents besoins. (Accès, matériel, texte de convention, budget, prévention, sécurité, ...).

Notre asbl. a apporté toute son expérience dans la réalisation d'un tel projet.

Rien n'est simple lorsqu'on sort du cadre habituel des activités d'une entreprise.

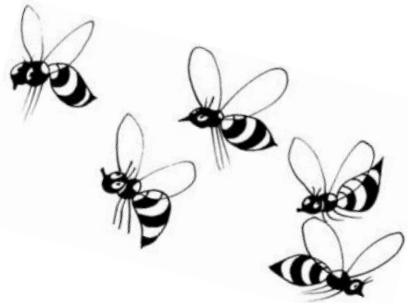
De nombreuses forces ont offert leurs compétences pour permettre aux abeilles de trouver refuge sur le toit de l'entreprise.

L'union fait la force et l'enthousiasme de chaque intervenant a fait que le projet s'est réalisé.

Merci à chacun d'eux.

Les abeilles sont arrivées ce 16 avril 2013. Souhaitons leur une bonne installation, un temps clément et des fleurs à profusion.

Michel



Un million d'ouvrières wallonnes au travail à Saint-Trond !

Au mois de mai tout Saint-Trond n'est qu'une fleur. Les vergers, constitués principalement de pommiers et de poiriers, sont innombrables et tous en pleine floraison.

Pour pouvoir mener à bien la pollinisation de ces millions de fleurs, les abeilles des apiculteurs sont mises à contribution.



En effet, les abeilles mellifères sont nombreuses au début du printemps et les arboriculteurs contactent les apiculteurs pour pouvoir bénéficier du travail de leurs ouvrières.

Trente de mes ruches, soit environ un million d'abeilles, sont ainsi parties début mai à Saint-Trond pour la pollinisation des arbres fruitiers.



Le matin, avant que les abeilles ne sortent, les ruches sont fermées. Ensuite elles sont chargées dans la camionnette et conduites sur place. Elles sont réparties dans les vergers et resteront là de deux à quatre semaines en fonction de la durée de la floraison.

Si la météo est favorable, elles peuvent également ramener du miel à la ruche.

Certains vergers sont munis de filets de protection. En cas de grêle, ces filets se déploient pour éviter la chute des grêlons sur les fruits.

Le spectacle est magnifique et pour pouvoir en profiter pleinement, des circuits réservés aux deux-roues sont fléchés. Les familles enfourchent leurs vélos pour pédaler dans tous ces vergers en fleurs.

Vous pourrez trouver plus de détails sur <http://www.toerisme-sint-truiden.be/Bloesemroutes.html>



Robert Lequeux
www.vallero.be



Matériel apicole - Imkermateriaal - Beekeeping supplies

Les 3.000 références en matériel apicole Ickowicz disponibles à Bruxelles.

Le choix, la qualité, le prix, l'écologie (bois SFC).

dès le 1/5/2013 sur bee-lieve.be

Un catalogue, des questions, une commande ?

info@bee-lieve.be ou
0487 84 82 82

Simple !

1. choisissez votre matériel
2. obtenez un devis
3. commandez
4. réceptionnez à Bruxelles

La gamme : icko-apiculture.com et



BIJENHOF



**Portes
ouvertes
annuelles
le 21 juillet**

**MORAVIESTRAAT 30
B-8501 BISSEGEM (KORTRIJK)**
Tél. : 0032 (0)56 35 33 67 - Fax : 0032 (0)56 37 17
77
E-mail: info@bijenhof.com

Ouvert du lundi au vendredi de 8h30 à 12h et de
13h30 à 18h
Samedi de 9h à 12h.
Fermé dimanche et jours fériés.

Un des plus grands
fabricant d'Europe au
prix les plus
avantageux.
10 000 m² de
magasin, stock et
espaces de
production.

FABRICATION DE TOUT MATERIEL

**CIRE GAUFREE: 100 % pure, laminée ou coulée, cire biologique avec
certificat.**

MATERIEL EN ACIER INOX 18/10 (soudé argon)
Extracteurs tangentiel, radiaire, réversible
Maturateurs, machines à désoperculer, mélangeurs
Fondeuses de cire, cheval, enfumoirs.

RUCHES :de première qualité en sapin rouge à tenons, dimensions standard.

COLONIES SUR CADRES.

ACHAT ET VENTE DE MIELS DU PAYS.

SPECIALISE DANS TOUT LE MATERIEL APICOLE ET L'ELEVAGE DES REINES.

**NOURRISEMENT : sucre cristallisé, nektapol, trim-o-bee, apisuc, sirop sint-
ambroise, api-poudre, apifonda.**

**TOUT POUR FABRIQUER VOS BOUGIES EN CIRE : tout le matériel est
disponible dans notre magasin. Demander notre catalogue de bougies.**

MAGASIN :spécialisé dans tout les produits de la ruche et dérivés.

LIBRAIRIE APICOLE.

**Congé annuel:
Du 1 au 11 août inclus.
Du 21 décembre au 5 janvier 2014 inclus.
Jours de fermeture exceptionnelle : vendredi 10 mai, samedi 11 mai
et samedi 2 novembre.**



Rapport d'activité 2012 de la FAB-BBF

La FAB-BBF représente tous les apiculteurs wallons et bruxellois ainsi qu'une partie des néerlandophones, les contacts avec le Konvib se font aux réunions AFSCA () et SPF ()

Au SPF Agri, et à l'agence des médicaments, de nouvelles dispositions sont étudiées pour les biocides et les produits de traitements, acides organiques et autres.

Lors des réunions au SPF et à l'AFSCA, la participation des délégués des fédérations est active et écoutée.

La varroase sera retirée des maladies à déclaration obligatoire dans un nouvel AR. Les traitements préconisés par l'AFSCA seront biotechniques ou aux acides organiques.

Un projet pilote européen de surveillance de la mortalité des abeilles a commencé en octobre 2012 dans 17 pays. L'AFSCA a été chargée de ce projet, avec la participation des AA (assistants apicoles). Les premiers résultats partiels sont déjà connus, les apiculteurs participants ont déjà reçu les résultats. En mars et juin, les AA et les vérificateurs AFSCA reprendront les visites dans 15 ruchers de chaque province.

Notre guide de bonnes pratiques apicoles, le plus pratique et le plus illustré de tous, devra être adapté aux nouvelles dispositions des biocides, traitements des acariens et maladies, OGM.

Après demande de modification, projets et accords, auprès de l'AFSCA il sera réédité en y ajoutant une fiche par maladie

La répartition des fonds européens pour l'apiculture sera modifiée dans l'avenir, un recensement des ruches est exigé pour ce partage.

Peu de déclaration à l'AFSCA, (1/3 des apiculteurs) problème grave en cas d'épidémie et punissable.

Le statut des assistants apicoles a pu être discuté et bientôt un nouvel AR sera publié début 2013, reconnaissant leur existence et leur utilité. Ils seront assurés et indemnisés pour les missions qui leur



seront demandées en collaboration avec les agents de l'AFSCA, qui ne sont pas tous apiculteurs ! L'apiculture wallonne a besoin d'apiculteurs engagés, de nouveaux assistants apicoles, car seulement une vingtaine d'actifs suivent la formation annuelle, organisée par la FAB en collaboration avec le Cari, à Louvain La Neuve. La prochaine session aura lieu le 24 novembre 2013, le sujet : monitoring des études européennes et techniques de destruction du frelon asiatique. Venez nous rejoindre !

Dossiers européens

Ces dossiers sont suivis par Etienne Bruneau et Noa Simon de la Coordination apicole (Cœur) dont la FAB-BBF est membre. Les informations récentes sont communiquées à chaque conseil d'administration.

Tests abeilles de l'EFSA (European Food Safety Authority)

Pour de nouvelles molécules systémiques utilisées pour l'enrobage des semences, la DG Sanco reconnaît en 2011 que les tests réalisés sur les abeilles sont jugés insuffisants, Elle demande à l'EFSA de faire le point sur le sujet. L'EFSA travaille sur cela durant le premier semestre et remet un avis scientifique qui confirme le fait que les tests utilisés ne sont pas adaptés. Par la suite, ils éditent de nouvelles lignes directrices qui sont publiées en septembre 2012 (220 p.), Il s'ensuit une consultation publique à laquelle la FAB a participé avec le concours de Cœur. Suite à un complément de rapport, une seconde consultation va se clôturer en 02/2013. Le document reprenant les nouveaux tests abeilles devrait être validé et publié vers la moitié de 2013. Ce document doit encore être analysé par le Scofca.

Sa mise en application serait immédiate. Le problème des molécules déjà présentes sur le marché se pose.

Néonicotinoïdes

Suite à l'avis scientifique de l'EFSA, la DG Sanco a demandé de revoir les autorisations des néonicotinoïdes vu les risques suspectés sur les abeilles. Suspension en France de l'imidaclopride sur maïs, du Cruiser (Clothiamidine) sur colza, en Italie et Allemagne et Slovénie sur semis de maïs

Les instances européennes étudient activement ces problèmes, avec des pressions par les semenciers et les industriels. Une ligne du temps présentée par E.Bruneau, met en évidence la vitesse de



réaction nécessaire pour atteindre les résultats escomptés. La FAB-BBF fera un courrier adressé aux Ministres Onkelinx, Laruelle , Di Rupo et Di Antonio ainsi qu'aux parlementaires européens pour soutenir la préservation des abeilles

OGM

Les techniques de détection et de prélèvements ne sont pas agréées, si des cultures d'OGM sont autorisées, quid des miels contenant des pollens OGM provenant des cultures proches des ruchers.

Un débat inquiétant est posé sur cette coexistence. Constituant naturel du miel ou ingrédient ? Si le pollen est un ingrédient, ce sera à l'apiculteur de prouver qu'il n'y a pas 0,9% de pollen OGM y compris les pollens anémophiles ou provenant de plantes visitées par les abeilles uniquement pour le pollen ! Si c'est un constituant, il faut voir l'interprétation qui en sera faite par la Commission mais normalement, un étiquetage devrait être également obligatoire.

Même la définition officielle du miel est en question, une étude d'impact sera réalisée et durera plusieurs mois

L'EFSA a remis très rapidement son rapport sur les risques pour l'alimentation humaine. Aucun risque n'a été mis en évidence. Monsanto a demandé un *full agreement* pour le maïs 810 afin d'éviter la destruction des produits contenant ce pollen.

Le projet PAC 2014 a fait l'objet de 7000 amendements (2094 pour les OGM, 20 pages d'amendements pour le miel)

Le conseil de la FAB





Fête de l'Environnement le dimanche 2 juin

Cette année, la Fête de l'Environnement se joue anti-crise et met en avant les alternatives concrètes qui ont un double objectif: penser durable et faire du bien à son portefeuille.

La Fête va vous montrer que nous tous pouvons être un moteur pour acheter moins et jeter moins.

Au programme :

- Repair café avec atelier couture et vélo.
- Défilé à base de matériaux de récupération et vêtements de seconde main relookés (14h30 et 16h30).
- Ateliers de la Foire aux savoir-faire (ateliers cosmétiques et produits d'entretien à faire soi-même).
- Initiation au principe des donneries, « give boxes » et niches à livres.
- Distribution de kits « mon potager en ville ».
- Distribution de plantes.

C'est sûr, la Fête de l'Environnement vous fera penser vert pour un avenir pas cher !

La Fête de l'Environnement, c'est aussi :

- ◆ l'occasion de rencontrer tous les acteurs de l'environnement en Région bruxelloise et de faire le plein d'infos tout en s'amusant ;
- ◆ de la restauration bio et équitable ;
- ◆ du théâtre de rue ;
- ◆ des jeux ;
- ◆ des concerts ;
- ◆ une ferme et un village d'animations pour enfants.

A la recherche d'un emploi? Amenez votre CV à notre stand Ressources humaines!

La Fête de l'Environnement aura lieu le dimanche 2 juin dans le parc du Cinquantenaire à partir de 11h.

Elle se clôturera à 19h par un concert de Manu Dibango.



Nature & Progrès organise le colloque
Nature & Progrès organiseert het colloquium

**L'abeille,
indicateur des écosystèmes**

**De bij als indicator
van de ecosystemen**

**Invitation
Uitnodiging**
6 juin 2013

Programme détaillé et informations pratiques pages suivantes
Gedetailleerde informatie over het programma hieronder

www.natpro.be



L'abeille, indicateur des écosystèmes

Les caractéristiques biologiques de l'abeille, la complexité de son comportement et la richesse de sa vie sociale la positionnent comme un excellent indicateur à la fois biologique et écologique. À partir de ce constat, l'Etat fédéral belge se propose de se doter d'un indicateur « abeilles ». Quels outils nous offre aujourd'hui la recherche pour atteindre cet objectif ? Tel est le sujet du colloque qui se tiendra le **6 juin 2013**, en présence de M. Wathelet, Secrétaire d'Etat à l'environnement. Ce colloque fait partie du Plan abeilles du SPF Santé Publique, Sécurité de la Chaîne Alimentaire et Environnement (*).

Programme :

9 h 00 – 9 h 30 : Inscription des invités et mot d'accueil par Nature & Progrès

9 h 30 – 9 h 45 : Discours d'introduction au colloque par le Secrétaire d'Etat à l'Environnement, Melchior Wathelet

9 h 45 – 10 h 45 : *Abeilles sauvages : suivi des populations, et programme européen de suivi des pollinisateurs* – Denis Michez, Premier assistant, laboratoire de zoologie de l'Université de Mons.

10 h 45 – 11 h 00 : Pause

11 h 00 – 12 h 00 : *L'abeille comme sentinelle des pratiques industrielles, phytosanitaires et vétérinaires dans le Grand-Ouest (France)* - Professeur Monique L'Hostis, Centre Vétérinaire de la Faune Sauvage et des Ecosystèmes des Pays de la Loire, Ecole Nationale Vétérinaire, Agroalimentaire et de l'Alimentation ONIRIS, Nantes.

12 h 00 – 13 h 30 : Lunch

13 h 30 – 14 h 20 : *Indicateurs de la santé des colonies d'abeilles* – Cyril Vidau, écotoxicologue, Institut technique et scientifique de l'abeille et de la pollinisation (ITSAP), Avignon, France

14 h 20 – 15 h 10 : *Contamination de la ruche : l'exemple révélateur des insecticides systémiques dans les plantes, les pollens, les nectars et les abeilles* – Docteur Jean-Marc Bonmatin, Chargé de recherche, Centre de Biophysique Moléculaire – CNRS, Orléans

15 h 10 – 16 h 00 : *Abeilles et contaminants : prise de décision dans le contexte d'incertitude scientifique* – Laura Maxim, Chargée de recherche, Institut des sciences de la communication du CNRS

16 h 00 – 16 h 15 : Pause-café

16 h 15 – 17 h 30 : Débat final – Formulation de conclusions et recommandations (identification des paramètres définissant l'abeille comme indicateur des écosystèmes).

Interprétation prévue en français et en néerlandais.

(*)Plan que vous pouvez consulter via le lien suivant www.info-abeilles.be

Pour tout complément d'information au sujet du Plan abeilles, vous pouvez contacter :

Anne Pieront : Coordinatrice du Plan abeilles au sein du SPF SPSCAE (Anne.Pieront@health.belgium.be).

Frédéric Chemay : Expert en matière Abeilles au sein du SPF SPSCAE (Frederic.Chemay@health.belgium.be).

Inscription / informations :

Laurence Maroq – Nature & Progrès Belgique
Tel : 081/32 50 42 – Email : laurence.maroc@natpro.be

Localisation – Accès :

Institut Royal des Sciences Naturelles de Belgique (IRSNB)
Rue Vautier, 29 à 1000 Bruxelles
<http://www.sciencesnaturelles.be/information/visiteur>

Train

Gare de Bruxelles-Luxembourg, à 5 minutes à pied du Muséum

Bus

- Bus 38 ou 95, arrêt « Idalie », à 5 minutes à pied
- Bus 34 ou 80, arrêt « Muséum », au bas du Muséum

Métro

- Ligne 1 ou 5, station « Maebroek », à 10 minutes à pied
- Ligne 2 ou 6, station « Trône », à 10 minutes à pied

En collaboration avec :



Financé par :



Merci de confirmer votre présence :

Gelieve uw aanwezigheid te bevestigen uiterlijk 29 mei 2013

(Les 150 premiers inscrits seront prioritaires) - (de eerste 150 inschrijvingen krijgen voorrang)



6e Tournoi des ruchers
DIMANCHE 23 JUIN 2013
Une journée pour
les apiculteurs confirmés

Le Tournoi des
ruchers 2013
se déroulera à
Roucourt dans la
région de Wiers

Les Amis Unis de Wiers, les membres du Comité d'accompagnement du programme européen 1221/97 « Miel » composé des représentants des différentes provinces apicoles de Wallonie et du Conseil d'administration du CARI ont le plaisir de vous inviter à participer au 6^e tournoi des ruchers.

Venez donc par petits groupes d'apiculteurs confronter vos connaissances pratiques et théoriques sur l'apiculture au travers de différentes épreuves ludiques, qui auront lieu dans les environs de Roucourt.

L'équipe gagnante recevra une coupe, les autres choisiront un prix en fonction de leur classement. Chaque apiculteur rentrera chez lui avec un prix intéressant.

Un travail d'équipe

Les équipes formées de 3 à 5 apiculteurs réunis dans une voiture mettront en commun leurs connaissances théoriques et pratiques pour réussir au mieux les épreuves proposées dans les différents ruchers visités.

L'idéal est de pouvoir présenter une équipe complète. Si vous êtes seul, il sera néanmoins possible de s'intégrer dans une équipe. Pour la constitution des équipes, en tenant compte de vos desiderata, il est indispensable de s'inscrire à l'avance.

Les épreuves

Une dizaine d'épreuves seront organisées le long de deux circuits en voiture reliant les ruchers. Chaque équipe recevra un plan détaillé indiquant l'emplacement exact des ruchers à atteindre ainsi que les différentes épreuves.

Un questionnaire abordant les aspects théoriques sera remis en début de parcours à chaque voiture. Plusieurs épreuves se feront avec des abeilles. Une protection pourrait être nécessaire.



En pratique

Les points de rencontre, de départ et d'arrivée seront au local des Amis Unis, rue Julien Bouchain, 14A, 7601 Roucourt.

La participation est gratuite.

Les renseignements pratiques (heure de départ, modalités du repas de midi...) vous seront communiquées lors de votre inscription.

Le tournoi se terminera par la remise du trophée et des prix vers 18h.

Bulletin d'inscription

A renvoyer au plus tard le 10 juin au CARI, Place Croix du Sud 4, bte L7.07.09 - 1348 Louvain-la-Neuve
ou à faxer au 010/47 34 94 ou envoyer par mail à : qualite@cari.be

Nom de l'équipe (facultatif) : Personne de contact :
... Adresse, tél.: E-mail :

Nombre de repas (BBQ) à réserver (à 8 euros) :

La personne de contact sera contactée par le CARI (de préférence par mail). Il lui sera demandé de mettre son équipe au courant. Composition de l'équipe (min. 3 - max. 5) :

Nom, prénom - Adresse complète - Téléphone/GSM/E-mail

- | | |
|---------|---------|
| 1. | 4. |
| | |
| 2. | 5. |
| | |
| 3. | |
| | |



Vous avez internet ? Bravo, nous aussi !

Dans cette nouvelle rubrique du Rucher Fleuri, le Professeur Jones vous fait découvrir des sites qui valent le détour. Bien sûr, il y a le site de la SRABE et le site du CARI, mais voici d'autres sites moins connus mais qui méritent également leur moment de gloire. Toute suggestion de sites est la bienvenue. Le professeur Jones se fera un plaisir d'en faire écho dans un prochain Rucher Fleuri

Un site qui ravira les amateurs de botanique apicole : des photos d'une bonne centaine de fleurs et la localisation de l'endroit où elles furent observées. Evidemment, comme le site est français, n'espérez pas une localisation dans nos régions. Pour le reste, que la nature est belle !

Véritable You Tube de l'environnement, Terretv est une webtv spécialisée dans les thèmes environnementaux. Mais ici, pas de zozo se filmant en train de faire le zozo. Une multitude de vidéos regroupées sous différents chapitres tels que Environnement, Vie quotidienne, Biodiversité, Un site à glisser dans ses favoris et à consulter de temps à autre. www.terretv.fr

Humour et écologie (ir)responsable au programme de ce site où la défense de l'environnement côtoie l'humour décalé. Si vous riez avec « Sauvez la planète, mangez les hommes », ce site est pour vous. Dans le cas contraire, n'y allez pas. www.rirenvert.org.

Bien le bonjour chez vous !
Professeur Jones

Toasts de concombre garnis au chèvre frais et au miel de fleurs de Bruxelles

Ingrédients pour 8 personnes (3 pièces / personne)

- 2 concombres
- 1 blanc d'œuf
- 100 g de fromage de chèvre frais
- 1 cuill. à soupe de miel de fleurs de Bruxelles
- de la ciboulette et du persil ciselés
- sel et poivre



Préparation

Laver, éplucher et sécher les concombres. Retirer leurs extrémités et faire des tranches de 2 cm d'épaisseur.

Creuser chaque rondelle afin d'enlever les pépins. Les réserver au frais.

Ecraser le fromage de chèvre à la fourchette, y mélanger le persil, la ciboulette, le miel, saler et poivrer.

Monter un blanc en neige. Incorporer deux cuillères à soupe de blancs en neige à la préparation de chèvre et garnir les rondelles de concombre. Servir bien frais.

Xavier

Le 24 mai le plus froid depuis 1833 en Belgique

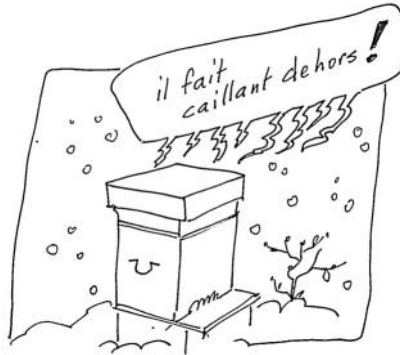
Vendredi aura été le 24 mai le plus froid depuis que les températures sont mesurées à Uccle, soit en 1833, indique le météorologue David Dehenauw.

Le mercure n'était jamais descendu aussi bas que 8,7 degrés un 24 mai.

Le précédent record datait de 1839, avec 9,4 degrés. soit 174 ans !!!!!!!

Le record ne sera pas battu dans les prochains jours, qui devraient être plus doux.

Belga Mis en ligne le
24/05/2013



Tout le matériel apicole
de qualité
et de fabrication européenne

Nouveau:



Le matériel **LOGAR** d'une qualité exceptionnelle
à un prix abordable

- Acier Inoxydable de haute qualité
- Soudures irréprochables
- Finitions impeccables
- Robinet d'écoulement du miel au point le plus bas
- Moteur adapté à la capacité de la cuve pour les extracteurs
- Tout le matériel est conçu et fabriqué dans les ateliers LOGAR en Slovénie
- Service après-vente digne de ce nom

L'abeille dans l'art

À Rome, place Barberini, on peut admirer La fontaine aux abeilles.



De la sculpture originale, de 1664, due à Gianlorenzo Bernini, il ne subsiste qu'une partie, restaurée. Elle représente une grande coquille St Jacques : l'une des valves sert de vasque, et l'autre, dressée, était appuyée à l'angle du palais Soderini. De la valve verticale sortent 3 minces filets d'eau à côté de 3 abeilles sculptées.

Ici, les abeilles sont associées au thème de l'eau, signifiant la vie éternelle. Les filets d'eau sortent des abeilles, et, par leur frémissement-bourdonnement, symbolisent le sommeil, le songe. L'eau est comparée au miel offert par les abeilles pour ajouter à la douceur et la pureté de l'eau.



Un des symboles de l'abeille, selon Saint François de Sales dans son *Traité de l'amour de Dieu* (1616), représentait l'âme de l'Homme durant sa vie terrestre.

Trois abeilles figuraient aussi sur le blason de la famille Barberini – qui donna un pape, Urbain VIII Barberini.

Cl. Vin – d'après un article de A. Cocchi (Internet)

De la famille florentine Barberini, le plus connu fut le pape Urbain VIII, Maffeo Barberini (1568-1644). Originaire du village de Barberino en Toscane cette famille fut anoblie en 1623 et ses descendants portent depuis lors le titre de Princes de Palestine.

Leur blason est : d'azur à trois abeilles d'or.



Cl. Vin – d'après internet

L'abeille dans l'art

Bas-relief dans une rue de Venise.



Photo de Didier Paternotte.

Abeille, insigne guide

En 1935, une troupe guide, la 10^{ème} troupe évangélique de Bruxelles, portait l'insigne, jaune sur brun, suivant .

À cette époque les insignes étaient brodés à la main. On rencontrait aussi l'écureuil brun sur fond gris à la 11ème troupe avec la devise « Toujours mieux », l'étoile jaune sur fond vert à la 1ère avec la devise « Honneur », etc.



10^{ème} troupe
(Évangélique)
Jaune et brun

Cl. Vin

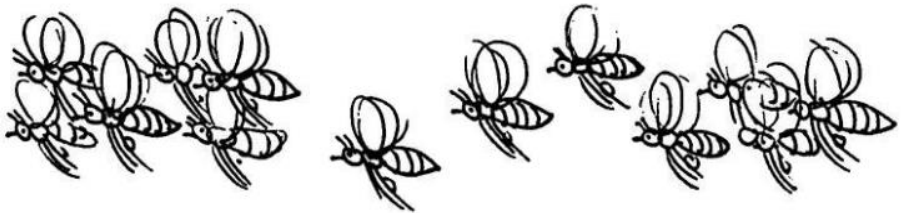


Petites annonces

Cherche d'occasion du petit matériel : enfumoir, lève cadres, gants, tunique...

Tel : Liliane Van Remoortere : 026729622 0485626537

Email : liliane.van.remoortere@gmail.com



Le Rucher

LA FERME AUX CHIENS

3, rue des fermes à 5081 Bovesse (La Bruyère)

Tel: (081) 56 84 83

MATERIEL ET PRODUITS APICOLES

ouvert lundi, mercredi et samedi de 14 à 19h ou sur r-v.

Ruches, ruchettes, extracteurs, maturateurs

Tout le matériel et l'outillage apicole

Bocaux, nourrisseurs, sucre, Nektapol, Trim-o-Bee

Cire gaufrée, Apistan, Confiseries au miel

Élevage de reines / Colonies sur cadre

Matériel pour la fabrication de vin de fruits

Matériel de petit élevage



Fête de l'abeille

Musée du Miel à Lobbes au relais de la Haute Sambre
125^{ème} anniversaire de La Royale Amicale Sylvain Thibaut

Le dimanche 16 juin 2013

de 10 h à 18 h
Entrée Gratuite



A 11h :

Accueil de Monsieur le Ministre P. Furlan
Remise des 2 Abeilles de cristal aux communes Maya
Remise des diplômes aux apiculteurs de la section
Remise des prix du concours photos organisé par
l'U.F.A.W.B et le Musée

Toute la journée :

Visite gratuite du musée du miel avec ruches vitrées et les commentaires d'apiculteurs - Ateliers et jeux pour les enfants (une PAF de 1€ sera demandée pour l'atelier bougie) - Exposition de photos sur le thème de l'apiculture - Exposition sur la pollinisation - Exposition philatélique sur le thème des abeilles - Conférences et projections sur les abeilles



Vous pourrez également déguster : De la bière au miel spécialement élaborée pour cet anniversaire, nos barbecues et des crêpes au miel

Notre site : <http://museedumiel.be> - Sur Google Maps cherchez Musée du miel Lobbes



SOCIETE ROYALE D'APICULTURE III **DE BRUXELLES ET SES ENVIRONS A.S.B.L.**

No entreprise: 0414-816-441
Site : www.api-bxl.be
Courriel: lerucherfleuri@yahoo.fr

Président : **Yves ROBERTI LINTERMANS**
Oyenbrugstraat 40 – 1850 Grimbergen
Tél : 02/270.98.86

Siège social : Rue au Bois 365b bte 19
1150 Bruxelles

Trésorier : **André VERSÉ**
Avenue des Pinsons, 24 – 1410 Waterloo
Tél : 02/354 24 22

Secrétariat: **Christine BAETENS**
Oyenbrugstraat 40 – 1850 Grimbergen
rucherecole@api-bxl.be

Prêt de matériel de fonte de cire : **Gérald KOHL**
Bruyndonckxstraat, 137 – 1870 Wemmel
Tél : 02/461 22 88

Prêt de matériel de miellerie : **Antoinette DUSTIN**
Av. Walkiers 34 – 1160 Bruxelles
Tél : 02/672 21 75 - 0498/75 31 02

Bibliothèque : **Michel HUBERT**
Rue de la Rive, 37 – 1200 Bruxelles
Tél : 02/770 45 63 - 0485/142 339
bibliotheque@api-bxl.be

Atelier Encirage: **Louis MONEGER** encirage@api-bxl.be

Rucher d'élevage: **Bernard DELFORGE**
rucherdelevage@api-bxl.be

cotisation 2013:

Membre adhérent : 18 € (+5 € pour envoi à l'étranger) comprenant la revue Le Rucher Fleuri, tous les avantages aux membres, Assurance RC pour le rucher +1€ pour assurance rucher supplémentaire (l'adresse doit être envoyée au trésorier)

Membre sympathisant : 15 € (+5 € pour envoi à l'étranger) comprenant uniquement a revue Le Rucher Fleuri

À virer au compte IBAN BE13 0000 3564 1739

de la Société Royale d'Apiculture de Bruxelles et ses Environs

IV

LES RUCHERS MOSANS

A seulement 1 heure de Bruxelles ! Parking facile.

DU MATERIEL DE MIELLERIE DIFFERENT !

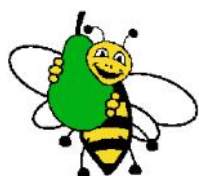
LA QUALITÉ INOX THOMAS AU SERVICE DE L'APICULTURE LOISIR.

Tout le matériel de travail au rucher.

Colonies sur cadres avec reine marquée.

La librairie apicole la mieux garnie.

VOTRE PARTENAIRE EN APICULTURE



CHAUSSÉE ROMAINE 109 – 5500 DINANT

Ouvert de 9 à 12 h et de 13 à 18 h

Fermé le dimanche - Tél : 082/22.24.19

Courriel : info@vrm.be



Tout le matériel apicole
de qualité
et de fabrication européenne

- Ruches de qualité et de fabrication artisanale
- Conseils
- Remises pour les achats groupés de Sections ou Ruchers Ecoles (élèves: demandez vos bons de réduction)
- Carte de fidélité
- Vente en ligne

Rue Caluyère, 5B - 7862 OGY (Lessines) - Tel: 068/44.80.59 info@bee-api.be

www.bee-api.be - Voir heures d'ouverture sur notre site



Trim-o-bee

APINAUT®

Fournisseur des
ruches
Plan Maya 2013

Plan Maya

un bon plan pour

protéger nos abeilles

